

TENDENCJE ZMIAN NA RYNKU WOŁOWINY I CIEŁĘCINY W POLSCE W LATACH 1990–2006

Stanisław Stańko¹, Radosław Lewandowski²

¹Szkoła Główna Gospodarstwa Wiejskiego w Warszawie

²Agencja Rynku Rolnego

Streszczenie. Celem opracowania jest zobrazowanie kierunków i wielkości zmian na rynku wołowiny i cielęciny w Polsce w latach 1990–2006, głównie w odniesieniu do pogłowia bydła, produkcji, handlu zagranicznego, spożycia i poziomu cen mięsa wołowego i cielęcego. Konieczność restrukturyzacji sektora mlecznego w kraju wymusza poszukiwanie alternatywnych rozwiązań pozwalających na dalsze prowadzenie działalności rolniczej opartej na istniejącej w gospodarstwach infrastrukturze. Jedną z możliwości jest chów bydła o mięsnym kierunku użytkowania. Sektor ten wymaga jednak odpowiedniego wsparcia ze strony rządu, ale również zacieśnienia współpracy pomiędzy producentami a przetwórcami wołowiny i cielęciny celem wzmocnienia ich pozycji rynkowej.

Słowa kluczowe: Polska, wołowina i cielęcina, pogłowie, produkcja, ceny skupu, spożycie, tendencje

WSTĘP

Chów bydła wiąże się z wieloma korzyściami, tak dla człowieka i środowiska naturalnego. Dwukierunkowe, mleczne i mięsne użytkowanie tych zwierząt umożliwia zróżnicowanie oferty produkcyjnej i jej komplementarność w zależności od rozwoju sytuacji na rynku rolnym, z wykorzystaniem istniejącej w gospodarstwach infrastruktury. Wybór kierunku wytwarzania, a także skali jego intensywności pozwala na racjonalne wykorzystanie posiadanej siły roboczej. W żywieniu bydła stosuje się zarówno pasze objętościowe, jak i treściwe, co pozwala na pełniejsze czerpanie z zasobów ziemi, a co za tym idzie – płodów rolnych. Wypas stada pozwala na naturalne wykorzystanie użytków zielonych z ograniczeniem ingerencji maszyn i urządzeń. Ponadto, produktem ubocznym w chowie

Adres do korespondencji – Corresponding author: Stanisław Stańko, Katedra Ekonomiki Rolnictwa i Międzynarodowych Stosunków Gospodarczych SGGW, ul. Nowoursynowska 166, 02-787 Warszawa, e-mail: stanislaw_stanko@sggw.pl; Radosław Lewandowski, ARR, ul. Nowy Świat 6/12, 00-400 Warszawa, e-mail: r.lewandowski@arr.gov.pl

bydła jest cenny w składniki organiczne i mineralne obornik, co przy słabych jakościowo glebach Polski jest nie do przecenienia.

CEL BADAŃ, MATERIAŁY I METODY ANALIZY

Celem badań było określenie dominujących kierunków zmian w pogłowie bydła, produkcji, handlu zagranicznym, cenach i konsumpcji wołowiny i cielęciny. Podstawą analizy były szeregi czasowe charakteryzujące badane kategorie produkcyjne i rynkowe, informacje GUS oraz EUROSTAT.

Kierunki zmian analizowanych kategorii wyznaczono na podstawie modeli tendencji rozwojowej. Wyboru najlepiej dopasowanej do danych empirycznych funkcji trendu dokonano na podstawie współczynnika determinacji (r^2) [Józwiak, Podgórski 1998, s. 396].

Do analizy dynamiki badanych kategorii wykorzystano indeksy statystyczne [Józwiak, Pogórski 1998, s. 489–506] oraz średnie tempo (stopę) zmian, przy obliczaniu którego uwzględniono wszystkie wyrazy szeregu chronologicznego [Timofiejuk 1990].

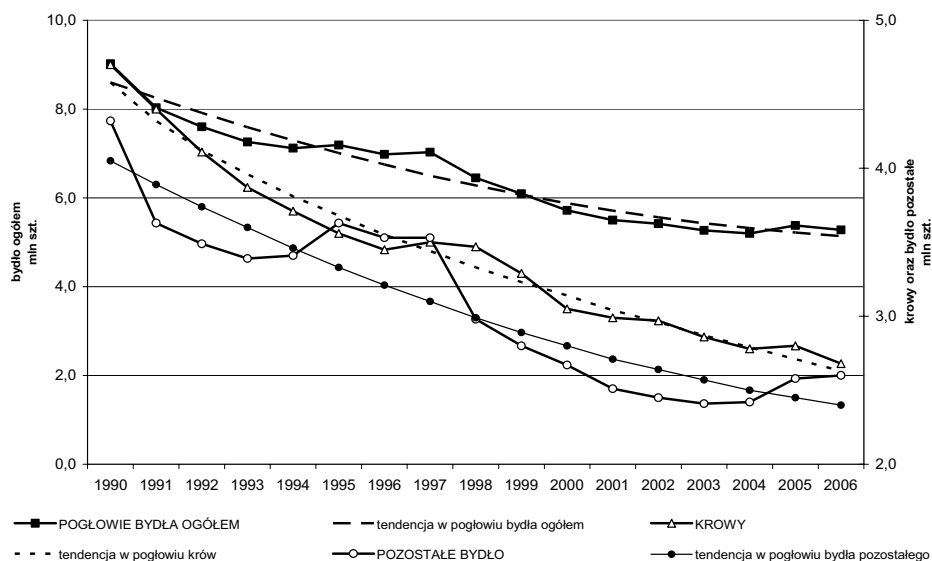
WYNIKI

Pogłowie bydła

W Polsce od wielu lat utrzymuje się spadkowa tendencja w pogłowie bydła. W 1975 r. w kraju było ok. 13 mln szt. tych zwierząt, a w 1990 r. ok. 9 mln szt. (spadek o ok. 30%). W okresie od 1990 do 2006 r. również dominuje tendencja spadkowa, wokół której występują wahania. W latach 1990–1996 szybko zmniejszało się pogłowie krów mlecznych (–5,7% rocznie) i bydła pozostałego (–5,8% rocznie). W późniejszym okresie tempo spadku pogłowia krów mlecznych było coraz wolniejsze. W latach 1997–2003 wynosiło ono średnio w roku 2,2%, a w latach 2004–2006 –1,9%. Tempo spadku pogłowia pozostałego bydła było bardziej zróżnicowane. W latach 1997–2003 wynosiło ono –6,1% w skali roku. W latach 2004–2006 nastąpiło w tej grupie odwrócenie tendencji spadkowej i w okresie tym pogłowie zwiększało się średnio w roku o 1,9% (wykres 1). Wynika to ze wzrostu popytu eksportowego oraz cen na wołowinę i cielęcinę.

Na spadek liczebności pogłowia bydła niewątpliwy wpływ miały ceny uzyskiwane za cielęta w eksporcie, które od lat znacznie przewyższają otrzymywane za pozostałe zwierzęta w krajowym skupie. Niższa opłacalność produkcji wołowiny i cielęciny w stosunku do produkcji mleka czy też wieprzowiny przyczyniła się do redukcji stada. Ponadto, po wprowadzeniu gospodarki rynkowej popyt na wołowinę obniżył się na korzyść wieprzowiny. Również zainteresowanie spożyciem mleka i jego przetworami znacząco zmalało. Także rosnące wymagania sanitarne wobec producentów mleka wymusiły na słabszych podmiotach rezygnację z chowu bydła mlecznego.

W Polsce utrzymywane jest głównie bydło rasy holsztyńsko-fryzyjskiej o mlecznym kierunku użytkowania. W latach 1990–2005 krowy stanowiły od 48 do 55% ogółu pogłowia w kraju. W 2006 r. udział krów w pogłowie bydła (według stanu z końca roku) wyniósł 50,7%.



Wykres 1. Tendencje w pogłowiu bydła w Polsce w latach 1990–2006 (według stanu w końcu roku, w mln szt.)

Graph 1. Cattle population trends in Poland in 1990–2006 (end-year data, mln heads)

Źródło: Opracowanie własne na podstawie danych GUS.

Source: Own elaboration based on Central Statistical Office data.

Zmniejszenie się pogłowia bydła w Polsce wynikało także z redukcji liczby gospodarstw rolnych prowadzących chów tych zwierząt. W czerwcu 1996 r. było ich ogółem 1373,5 tys., w 2002 r. już tylko 935,2 tys. (spadek o 32%). Liczba tych podmiotów w połowie 2005 r. stanowiła ok. 84% ich liczby sprzed 3 lat, tj. 783,5 tys. Szacuje się, że w 2006 r. liczba podmiotów posiadających te zwierzęta obniżyła się o kolejne 100 tys.

Dynamika zmian pogłowia jest zróżnicowana w zależności od skali chowu w gospodarstwach. Pośród gospodarstw indywidualnych, stanowiących blisko 100% wszystkich gospodarstw i posiadających ponad 92% krajowego pogłowia, najszybciej zmniejszyło się pogłowie w podmiotach o małej skali produkcji. W latach 1996–2006 w małych stadach (1–9 szt.) zmniejszyło się o 60,3%, w stadach średnich (10–19 szt.) o 36,1%, a wzrosło o 146,4% w stadach większych (20 i więcej szt.). W tym okresie pogłowie bydła ogółem w Polsce zmniejszyło się o 26,6%.

W wyniku takich kierunków zmian następuje proces koncentracji chowu bydła w większych stadach (tab. 1). W 1996 r. 60% populacji bydła znajdowało się w małych stadach (1–9 szt.), a 14,4% w stadach liczących 20 szt. i więcej. W 2006 r. natomiast ok. jednej trzeciej (31,5%) było w stadach małych (1–9 szt.), 46,9% zaś w stadach większych.

Produkcja mięsa wołowego i cielęcego

Krajowa produkcja mięsa wołowego i cielęcego pochodzi w głównej mierze od bydła o mlecznym kierunku użytkowania i – podobnie jak w przypadku wielkości pogłowia – wykazuje tendencję malejącą. W latach 1990–2006 można wyróżnić cztery podokresy w produkcji tego mięsa (w wadze bitej ciepłej) w zależności od tempa zmian:

Tabela 1. Struktura pogłowia bydła w gospodarstwach indywidualnych według wielkości stada (%)
 Table 1. Cattle livestock structure in the private farms in Poland (%)

Lata	Wielkość stada w sztukach				
	1–4	5–9	10–19	20–49	50 i więcej
1996	30,8	29,2	25,6	11,2	3,2
2000	28,3	24,2	25,5	18,0	4,0
2003	22,6	18,3	23,0	27,6	8,5
2006	16,7	14,8	21,6	32,8	14,1

Źródło: Obliczenia własne na podstawie danych GUS.

Source: Own elaboration based on Central Statistical Office data.

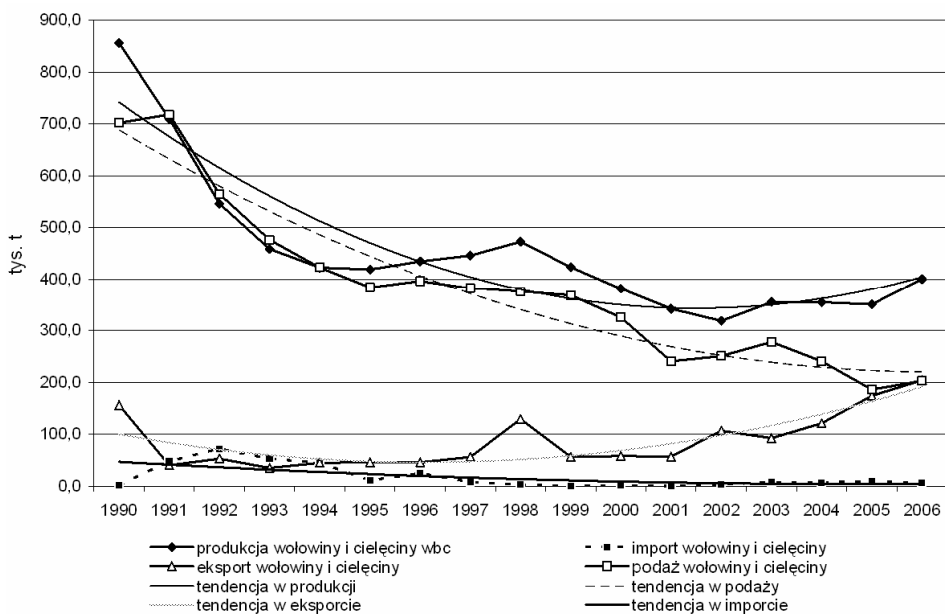
- 1) szybkiego spadku produkcji w latach 1990–1995. W okresie tym produkcja wołowiny i cielęciny zmniejszyła się o 51% (spadek z 856 do 418 tys. t);
- 2) powolnego wzrostu w latach 1996–1998, średnio w roku o 3,6% (do 472,5 tys. t w 1998 r.);
- 3) ponownie szybkiego spadku obejmującego lata 1999–2002 w tempie 9,9% w ciągu roku;
- 4) ostatni okres obejmuje lata 2002–2006. Nastąpiło odwrócenie tendencji spadkowej na wzrostową. Średnia stopa wzrostu wyniosła 5,6% i w 2006 r. produkcja wołowiny i cielęciny wyniosła ok. 400 tys. t.

Handel zagraniczny

Polska od wielu lat jest eksporterem netto wołowiny i cielęciny. W analizowanym okresie obserwujemy wzrostową tendencję w eksporcie i malejącą w imporcie (wykres 2). W latach 1990–2001 eksport wołowiny i cielęciny był względnie ustabilizowany i wynosił w latach: 1991–1994–43,3 tys. t, 1995–1997–49,4 tys. t, 1999–2001–57,2 tys. t. Większe ilości wyeksportowano w 1990 i 1998 r. Znaczne przyspieszenie skali wywozu produktów z tego rynku nastąpiło w latach 2002–2006. Eksport wołowiny i cielęciny w 2006 r. wyniósł 204,0 tys. t, tj. o 91,4% więcej niż w 2002 r. i prawie 3,6-krotnie więcej niż w 2001 r. Odgrywa on coraz większe znaczenie w zagospodarowaniu krajowej produkcji. Na rynki zagraniczne w 1990 r. przeznaczono 18% tego mięsa, a w 2006 r. już 51,4%.

Wykaz produktów z tego rynku obejmuje bydło, mięso wołowe i cielęce oraz przetwory. Od 1998 r. w strukturze wywozu mięsa zmniejszyła się udział eksportu żywca (36% w 1998 r., 17% w 2006 r.) na rzecz wzrostu udziału mięsa świeżego i mrożonego (48% w 1998 r. i 78% w 2006 r.).

Przywóz wołowiny i cielęciny w odniesieniu do wielkości wywozu i produkcji nie ma większego wpływu na bilans tego mięsa w kraju. W ciągu pierwszych 2 lat transformacji w Polsce wzrósł on z 2 do 72 tys. t, stanowiąc ok. 13% wielkości krajowej produkcji, po czym uległ osłabieniu i po latach stabilizacji na niskim poziomie w 2006 r., wyniósł ok. 10 tys. t, tj. 2,5% rodzimej produkcji.



Wykres 2. Tendencje w produkcji, podaży i handlu zagranicznym wołowiną i cielęciną w Polsce w latach 1990–2006

Graph 2. Trends in bovine and veal production, supply and international trade in Poland in 1990–2006

Źródło: Opracowanie własne na podstawie danych GUS.

Source: Own elaboration based on Central Statistical Office data.

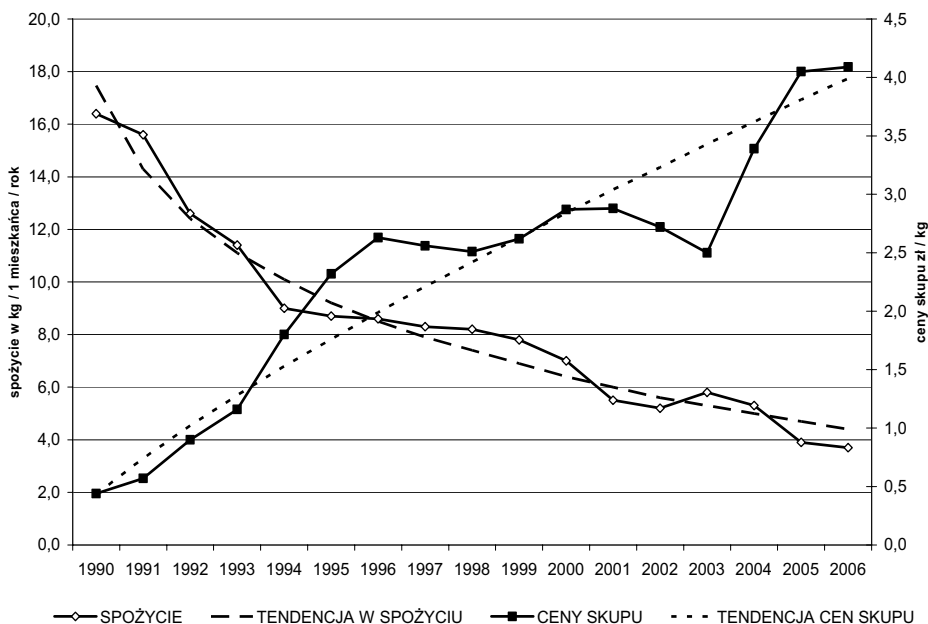
Spożycie

Spożycie mięsa wołowego w kraju od wielu lat charakteryzuje tendencja spadkowa (wykres 3) o różnym tempie. W 1990 r. kształtowało się ono na poziomie 16,4 kg/mieszkańca i do 1996 r. odznaczało się znaczną dynamiką redukcji, do 8,6 kg/mieszkańca (tempo spadku 11,4%). W następnych 7 latach tempo zmian uległo spowolnieniu i spożycie zmniejszało się średnio w roku o 5,8%, do 5,8 kg/mieszkańca w 2003 r. Lata 2004–2006 to ponowny okres przyspieszenia redukcji konsumpcji w tempie 14,2% rocznie. W wyniku takich tendencji spożycie tego mięsa w Polsce jest 5-krotnie mniejsze niż przeciętnie w krajach UE-25.

Coraz mniejsze zainteresowanie konsumpcją wołowiny wynika zarówno z jej niskiej jakości oferowanej w handlu detalicznym, jak również wyższych cen wobec cen pozostałych produktów mięsnych z drobiu czy wieprzowiny.

Poziom cen

W kształtowaniu się dynamiki cen skupu bydła ogółem można wyróżnić w badanych latach trzy okresy: szybkiego wzrostu, względnej stabilizacji i ponownie znacznego wzrostu (wykres 3). Szybko zwiększały się nominalne ceny skupu w latach 1991–1996, średnio w roku o 38%. Lata 1997–2003 charakteryzowały się względną stabilizacją cen, średnio w roku wzrastały one o 1,6%, tj. poniżej tempa inflacji. Ponowne przyspieszenie tempa wzrostu cen (20,6%) obejmuje lata 2004–2006, tj. od momentu wstąpienia Polski do UE, i wynika ze zwiększania się popytu eksportowego, głównie w krajach Europy Zachodniej.



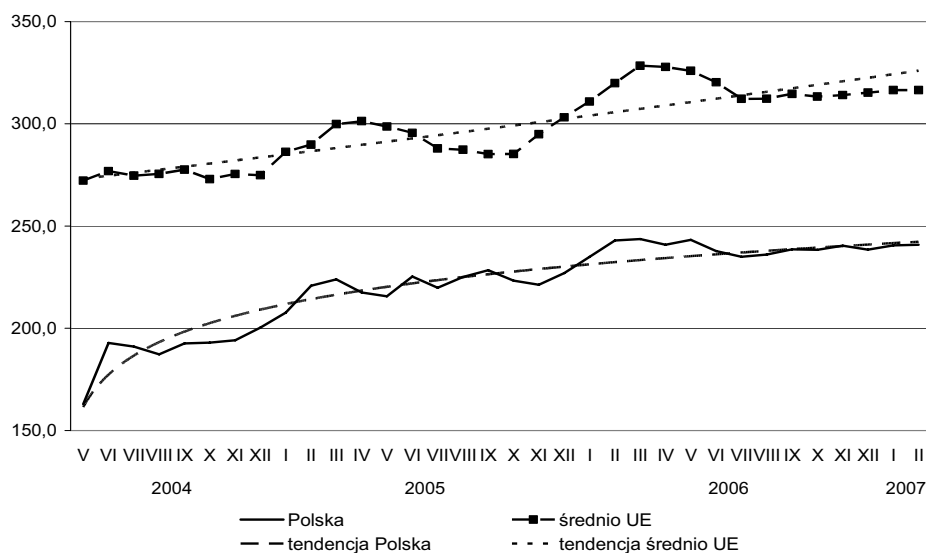
Wykres 3. Tendencje w spożyciu i cenach skupu żywca wołowego w Polsce w latach 1990–2006
Graph 3. Trends in beef consumption and slaughter bovine purchase prices in Poland in 1990–2006

Źródło: Opracowanie własne na podstawie danych GUS .

Source: Own elaboration based on Central Statistical Office data.

Mimo że cena referencyjna wołowiny w Polsce w lutym 2007 r. była o 47,8% wyższa niż w maju 2004 r. i kształtowała się na poziomie 240,80 euro/100 kg (wagi bitej schłodzonej kl. R3), nadal jest znacznie niższa od średniej unijnej wynoszącej 316,46 euro/100 kg.

Obserwując kształtowanie się cen skupu bydła w Polsce, a także cen referencyjnych polskiej wołowiny i cielęciny na rynku unijnym można wysnuć wniosek, że trudno będzie uzyskać lepsze warunki zapłaty bez poprawy jakości oferowanego mięsa. Po gwałtownym wzroście po akcesji w maju 2004 r. ceny te obecnie kształtują się na względnie stabilnym poziomie i stanowią 78% średniej w UE. Wyższe ceny uzyskuje się za wołowinę i cielęcinę z ras mięsnych.



Wykres 4. Ceny referencyjne bydła młodego R3 w UE i w Polsce w euro/100 kg

Graph 4. Bovine market prices in EU and Poland, euro/100 kg

Źródło: Opracowanie własne na podstawie danych EUROSTAT.

Source: Own elaboration based on EUROSTAT data.

Możliwy rozwój sytuacji na rynku wołowiny i cielęciny w Polsce

Wraz z akcesją Polski do UE nie wprowadzono u nas limitowania produkcji wołowiny i cielęciny, nie zastosowano też unijnego systemu dopłat dla producentów (do krów marek, buhajów, wolców). Przyznane premie wliczono do puli dopłat obszarowych. Stosuje się je jako dopłaty uzupełniające do użytków zielonych. Takie rozwiązanie powoduje, że producenci nie mają dodatkowej motywacji skłaniającej ich do chowu bydła mięsnego w miejsce lub obok bydła mlecznego. Jednocześnie przy wyższych cenach uzyskiwanych za cielęta w eksporcie i w skupie, wobec cen uzyskiwanych za pozostałe bydło rzeźne, częściej decydują się na ich sprzedaż.

Scenariusze dotyczące dalszego rozwoju sytuacji na rynku wołowiny i cielęciny sprowadzają się w dużej mierze do odpowiedzi na pytanie o kierunek i wielkość zmian na rynku mleka. Uwarunkowania produkcji i handlu mięsem wołowym i cielęcym w Polsce zależą również będą od rozwiązania kwestii wsparcia rynku w UE, w tym utrzymania bądź całkowitego zniesienia premii w chowie bydła obowiązujących w niektórych krajach członkowskich, jak również od wyników rozmów w ramach Światowej Organizacji Handlu w sprawie liberalizacji obrotu artykułami rolno-spożywczymi. Przede wszystkim skutki będą pochodną działań, jakie zostaną uprzednio podjęte przez środowiska branżowe i władze kraju w celu stymulowania rozwoju tego kierunku chowu w Polsce.

Zmiany w liczbie i strukturze gospodarstw wskazują na koncentrację chowu bydła w Polsce wynikającą z uwarunkowań w produkcji mlecznej i konieczności spełnienia odpowiednich norm weterynaryjnych i sanitarnych. W kolejnych latach prawdopodobna jest dalsza redukcja liczby gospodarstw utrzymujących bydło w Polsce, natomiast liczeb-

ność tych zwierząt zależeć będzie od wielu czynników mających swe źródło zarówno w kraju, jak i za granicą.

Brak działań stymulujących rozwój sektora mięsa wołowego i cielęcego w Polsce może spowodować, że odnotowany w latach 2004–2005 wzrost pogłowia bydła ogółem okaże się chwilowy i w dalszej perspektywie pogłowia bydła obniży się do poziomu 5,0 mln szt. Na taki rozwój sytuacji mogą wskazywać dane ze stycznia i lutego 2007 r. ogłoszone przez GUS, które przedstawiają istotne zwiększenie wielkości skupu bydła w Polsce wobec notowanego przed rokiem. Redukcja pogłowia wpłynie niekorzystnie na wielkość produkcji mięsa wołowego i cielęcego.

W dobie silnej konkurencji na rynku krajowym i międzynarodowym obok przewagi kosztowo-cenowej coraz większe znaczenie odgrywają czynniki związane z jakością i różnicowaniem oferowanych produktów, intensywną działalnością marketingową i promocją. Konieczna jest zmiana organizacji rynku, polegająca na tworzeniu rynków hurtowych i zacieśnieniu współpracy pomiędzy producentami a przetwórcami wołowiny i cielęciny, redukcji liczby pośredników, a także wypracowaniu wspólnej marki i rozwiązań pozwalających na planowanie produkcji.

Polska ma duże potencjalne warunki, aby być w Unii Europejskiej liczącym się producentem mięsa wołowego i cielęcego. Przemawiają za tym powierzchnia użytków rolnych i dostępność pasz, potrzeby nawożeniowe gleb, warunki klimatyczne, a także duże zasoby siły roboczej i infrastruktura istniejąca w gospodarstwach. Jednakże dla producenta rolnego podstawowym kryterium wyboru kierunku produkcji jest jej opłacalność i wielkość osiąganego dochodu. Program rozwoju sektora wołowiny i cielęciny w Polsce, kładący nacisk na podniesienie jakości oferowanego mięsa oraz zacieśnieniu współpracy pomiędzy producentami a przetwórcami, może się przyczynić do poprawy opłacalności produkcji i wzrostu zainteresowania chowem bydła mięsnego. Efektem tego może być odbudowa pogłowia tych zwierząt w Polsce.

Krokiem ku zwiększeniu opłacalności utrzymania bydła jest przede wszystkim poprawa jego genotypu oraz metod opasu. Związane jest to m.in. z poniesieniem kosztów na zakup odpowiedniego stada, ale ma to spowodować lepszą jakość, a co za tym idzie – wyższe ceny uzyskiwane przez producentów mięsa. Podjęcie działań zmierzających do zwiększenia zainteresowania chowem żywca wołowego i cielęcego może przyczynić się do zwiększenia pogłowia bydła rzeźnego o typie mięsnym, a w następstwie tego do wzrostu produkcji mięsa o dobrej jakości kulinarnej. W konsekwencji produkcja wołowiny i cielęciny może się zwiększać.

Pomimo toczących się w ramach WTO rozmów w sprawie liberalizacji handlu trudno jest spodziewać się ze strony Komisji Europejskiej zupełnego zniesienia wsparcia rodzimej produkcji i ograniczeń w wymianie towarów rolno-spożywczych. Mało prawdopodobne jest, by producenci otrzymujący premie wołowe w innych krajach Wspólnoty zrezygnowali z nich, gdyż stanowią one ważne źródło ich dochodów. Wydaje się, że pewna forma wsparcia sektora wołowiny i cielęciny pozostanie.

Małe zainteresowanie wołowiną polskich konsumentów wynika z jej słabej jakości w handlu detalicznym, ale również ceny, która jest wyższa od cen wieprzowiny czy drobiu. Badania rynku [Gutkowska, Ozimek 2005] wskazują, że podstawowym kryterium przy wyborze produktu przez Polaków jest jego cena. Poprawa jakości oferowanego na rynku krajowym mięsa niewątpliwie przyczyni się do wzrostu jego ceny, a przez to może pogłębić i tak już małe zainteresowanie rodzimych konsumentów. Stąd też produkcja

mięsa wołowego i cielęcego powinna być ukierunkowana w głównej mierze na odbiorcę z pozostałych krajów Unii Europejskiej. W dłuższej perspektywie możliwy jest wzrost spożycia tego mięsa w kraju, w szczególności po przeprowadzeniu wśród konsumentów kampanii informacyjnej o walorach smakowych i dietetycznych wysokiej jakości kulinarnej wołowiny i możliwych sposobach jej przyrządzania.

Na wzrost eksportu mięsa wołowego i cielęcego wpłynęły konkurencyjne ceny polskiej wołowiny wobec innych krajów UE-15 oraz stawki refundacji eksportowych obowiązujące od dnia akcesji do połowy 2005 r. Spowodowały one duże zainteresowanie wśród polskich przedsiębiorców wywozem tego mięsa, głównie do Bośni i Hercegowiny, Macedonii oraz Rosji i Białorusi. Po tym okresie Komisja Europejska zaczęła redukować wysokość stawek, przez co w 2006 r. zmalał wywóz mięsa wołowego i cielęcego z Polski do krajów trzecich (dane ARR).

Komisja Europejska prognozuje do 2013 r. relatywnie stały popyt na wołowinę, niedostateczną podaż unijną i konkurencyjny import tego mięsa z Ameryki Południowej [European Commission 2006]. Stwarza to szanse dla dalszego rozwoju produkcji i eksportu polskiej wołowiny i cielęciny. Obecnie cieszy się ona dużym zainteresowaniem wśród unijnych odbiorców, co wynika z konkurencyjności cenowej. Jednakże w wyniku obniżenia wielkości krajowej produkcji eksport może się zmniejszyć.

PODSUMOWANIE

Wejście Polski do Unii Europejskiej w 2004 r. przyczyniło się do zahamowania tendencji spadkowych w pogłowie bydła, a w przypadku produkcji mięsa do jej stabilizacji, a następnie wzrostu. Wzrósł także eksport wołowiny i cielęciny. Po znaczących podwyżkach cen skupu bydła w 2004 r. nastąpiła względna ich stabilizacja. Wydaje się, że dalszy wzrost tych cen będzie możliwy dopiero po poprawie jakości oferowanego mięsa. Będzie to jednak wymagało podjęcia starań zarówno ze strony polskiego rządu, jak również producentów i przetwórców. Dzięki temu jednak może wzrosnąć krajowe zainteresowanie wołowiną i cielęciną, co w dalszej perspektywie przełoży się na wzrost zarówno pogłowia bydła, jak i produkcji mięsa.

PIŚMIENNICTWO

- European Commission, Directorate-General for Agriculture, 2006: Prospects for agricultural markets and income in the European Union 2006–2013.
- Gutkowska K., Ozimek I. 2005: Wybrane aspekty zachowań konsumentów na rynku żywności – kryteria zróżnicowania. Wydawnictwo SGGW, Warszawa.
- Józwiak J., Podgórski J., 1998: Statystyka od podstaw. PWE, Warszawa.
- Lewandowski R., 2005: Handel Polski z krajami trzecimi na rynku wołowiny i cielęciny w ramach Wspólnej Polityki Rolnej, *Acta Scientiarum Polonorum – Oeconomia* 4 (1) 2005, Wydawnictwo SGGW, Warszawa.
- Timofiejuk I., 1990: Tablice średniego tempa wzrostu według metody r. Zeszyty metodyczne. GUS, Warszawa.
- www.arr.gov.pl
- http://europa.eu/index_en.htm
- www.stat.gov.pl

TRENDS IN THE POLISH BEEF AND VEAL MARKET IN YEARS 1990–2006

Abstract. The main purpose of this article is to characterize trends dimensions of beef and veal market in Poland in 1990–2006 with respect to stock, production, consumption, prices and Polish international trade of beef and veal.

The need for changes of dairy sector in Poland affects seeking for alternative solutions allows them further agricultural production based on infrastructure exists in their farms. One of the possibilities is to breed meat cattle. This sector needs support from the government, but also close cooperation between producers and food-processors to aim stronger market position.

Key words: Poland, beef and veal, stock, production, consumption, purchase prices, trade, trends

Zaakceptowano do druku – Accepted for print: 15.06.2007