

MOTYWY WYBORU SZKOŁY ROLNICZEJ PRZEZ UCZNIÓW ZESPOŁU SZKÓŁ ROLNICZYCH W RUDCE

Zofia Kołoszko-Chomentowska

Politechnika Białostocka

Streszczenie. Wykształcenie kierownika gospodarstwa uznawane jest za podstawowy czynnik efektywnościowy procesu produkcyjnego. W rolnictwie waga tego czynnika jest szczególnie duża, ponieważ określa on nie tylko sprawność gospodarowania, ale także skalę działalności. Celem pracy było poznanie motywacji wyboru szkoły rolniczej przez młodzież Zespołu Szkół Rolniczych w Rudce (woj. podlaskie). Głównymi czynnikami decydującymi o wyborze szkoły były zainteresowanie uczniów zawodem i planowane przejęcie gospodarstwa rolniczego w przyszłości.

Słowa kluczowe: edukacja, rolnictwo, szkolnictwo średnie

WSTĘP

Wraz ze zmianą systemu ekonomicznego pojawiły się nowe potrzeby w gospodarce. Współczesna gospodarka wymaga profesjonalnych kadr o wysokich kwalifikacjach. W świecie globalnych rynków kapitałowych i ogólnoświatowej logistyki towarów i usług to właśnie wiedza i kwalifikacje stały się głównym źródłem przewagi konkurencyjnej. Szybki rozwój wielu dziedzin życia sprawia, że wiedza bardzo szybko dezaktualizuje się. Wymaga to ciągłego odnawiania, doskonalenia i zdobywania nowej wiedzy. Wiele uwagi poświęca się kapitałowi ludzkiemu, którego kluczowym elementem jest wykształcenie, powszechnie uważane za główny element kapitału ludzkiego, najważniejszego czynnika rozwoju gospodarczego i cywilizacyjnego [Wilkin 1998]. W warunkach rynkowych znaczenie tego czynnika jest szczególne. Ludzie lepiej wykształceni nie tylko łatwiej akceptują zmieniające się warunki, ale też wykazują większą skłonność do poszukiwania i wdrażania nowych rozwiązań. Coraz większą uwagę zwraca się też na potrzebę

sprawnego zarządzania, ponieważ poprawa konkurencyjności wymaga postępu w zakresie efektywności operacyjnej i strategicznej [Kulawik 2007].

Rola wykształcenia w rolnictwie była wielokrotnie podnoszona na gruncie nauk ekonomiczno-rolniczych. W badaniach udowodniono ścisły związek między poziomem wykształcenia producentów rolnych a efektami produkcyjno-ekonomicznymi ich gospodarstw. J. Poniatowski oceniając kierunki przeobrażeń naszego rolnictwa (zarówno społeczne, jak i ekonomiczne) bardzo je uzależniał od podstawowych czynników i warunków, jakimi dysponuje rolnictwo. Wśród tych podstawowych szczególną wagę przywiązywał do czynnika pracy, widząc w nim duże i dotychczas nie w pełni wykorzystane możliwości. Szczególna rola tego czynnika dotyczy gospodarstw rodzinnych, w których mamy do czynienia z głęboką symbiozą pracy kierowniczej i wykonawczej. Dostrzegał też potrzebę ciągłego odnawiania wiedzy [Poniatowski 1985]. Zwolennikiem upowszechniania wiedzy i podnoszenia kwalifikacji rolników był S. Moszczeński, jeden z czołowych ekonomistów rolnych okresu międzywojennego. Opracował metody racjonalnej pracy w rolnictwie poprzez sprawną organizację i umiejętne posługiwanie się siłą roboczą [Żabko-Potopowicz 1977].

Wyniki wielu badań i opracowań ekonomicznych pozwalają stwierdzić jednoznacznie, że jakość kapitału ludzkiego jest jednym z podstawowych czynników determinujących potencjał rozwojowy gospodarki. Poprawa jego jakości wpływa na wzrost innowacyjności, a więc przyczynia się do podniesienia zdolności konkurencyjnej przedsiębiorstwa czy gospodarki. W UE w połowie lat osiemdziesiątych podjęto badania dotyczące regionalnych aspektów konkurencyjności. Z badań tych wynika, że do czynników decydujących o poziomie konkurencyjności regionów, w tym również obszarów wiejskich, należą przede wszystkim dostępność wykwalifikowanej siły roboczej, wysoki poziom instytucji edukacyjnych i istniejący potencjał badawczo-rozwojowy [Czykier-Wierzba 2003].

Badania nad wpływem jakości kapitału ludzkiego i kapitału społecznego zwykle prowadzą do wniosku, że im wyższa jakość tych czynników, tym lepsze wykorzystanie innych czynników materialnych i organizacyjnych oraz mniejsze prawdopodobieństwo popełnienia błędów i strat w racjonalnym zarządzaniu i organizacji [Elstrand 1970].

O wynikach produkcyjno-ekonomicznych w rolnictwie decyduje sposób gospodarowania, o którym stanowią przede wszystkim umiejętności wykorzystania w produkcji rolnej wielu czynników, których źródłem jest przyroda oraz zastosowanie w działalności produkcyjnej zdobyczy nauki. Spełnienie obu tych warunków wymaga od producenta rolnego odpowiedniego poziomu przygotowania teoretycznego oraz doświadczenia w produkcji. Aby sprostać wymaganiom współczesnego rynku, pożądana jest nie tylko wiedza rolnicza, ale również wiedza ogólna, wszędzie bowiem tam, gdzie mamy do czynienia z wieloma czynnikami zmiennymi, skuteczne działania mogą podejmować tylko ludzie dobrze wykształceni.

W dokumencie rządowym *Polska 2025, Długookresowa strategia trwałego i zrównoważonego rozwoju* za jeden z podstawowych kierunków działania przyjęto inwestowanie w człowieka, w formie wiedzy przekazywanej w procesie edukacji i kształcenia. W ramach funduszy strukturalnych realizowane są projekty mające na celu podniesienie poziomu kwalifikacji zawodowych i umiejętności językowych społeczeństwa polskiego. W Sektorowym Programie Operacyjnym – Rozwój Zasobów Ludzkich podkreśla

się, że edukacja ustawiczna umożliwi funkcjonowanie społeczeństwa w systemie globalnej gospodarki rynkowej poprzez podniesienie poziomu jego wykształcenia, wyrównywanie szans różnych grup społecznych oraz dostosowywanie oferty edukacyjnej szkół i podniesienie jakości kształcenia zawodowego do potrzeb rynku. Doświadczenia blisko 100 krajów pokazały, że inwestycje w edukację stanowią bardzo ważny czynnik wzrostu gospodarczego [Barro 1989].

W dobie rozwoju gospodarki opartej na wiedzy zwiększyło się zainteresowanie kształceniem, zwłaszcza na poziomie szkoły średniej (szczególnie jeśli chodzi o licea ogólnokształcące) i studiów wyższych. Liczba uczniów w liceach ogólnokształcących zwiększyła się z 445 tys. w roku szkolnym 1990/1991 do 735,7 tys. w roku szkolnym 2005/2006 [GUS 2006, s. 340]. Liceum ogólnokształcące nie uczy zawodu, nie daje więc możliwości szybkiego wejścia na rynek pracy, ale daje szansę wkroczenia na ścieżkę kształcenia akademickiego. Prawdziwy wzrost aspiracji edukacyjnych obserwujemy od początku lat 90. XX wieku w zakresie studiów wyższych. W latach 1996–2006 liczba studentów zwiększyła się 2,5-krotnie [GUS 2006]. Oferta edukacyjna jest bardzo bogata. Rosnący popyt społeczny na edukację jest zaspokajany przez rozwijające się szkolnictwo wyższe zarówno publiczne, jak i prywatne.

Także średnie szkoły rolnicze proponują nowe kierunki kształcenia, przygotowując młodzież do wykonywania zawodu w szeroko pojętym agrobiznesie. Kształcenie w szkołach zawodowych, a takimi są szkoły rolnicze, obejmuje kształcenie w zakresie teorii związanej z przyszłym zawodem, kształtuje podstawowe umiejętności niezbędne do wykonywania pracy, a także stanowiące podstawę do dalszej nauki. Jako cel pracy przyjęto zbadanie, jakimi motywami kierują się uczniowie wybierając średnią szkołę rolniczą.

METODYKA

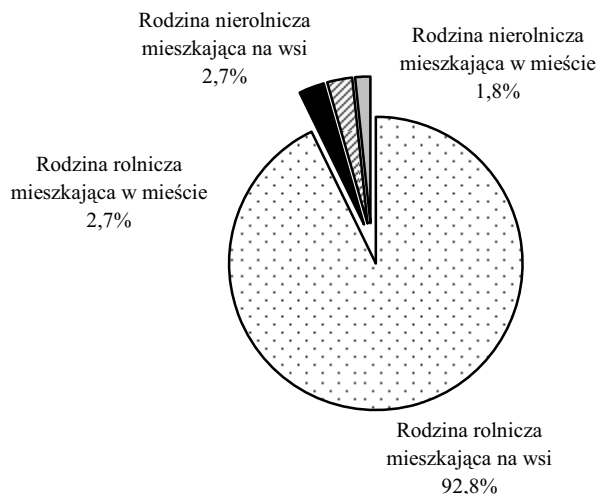
Badania przeprowadzono w lutym 2009 r. w Zespole Szkół Rolniczych w Rudce (woj. podlaskie). Podstawową metodą gromadzenia danych był kwestionariusz badawczy zawierający zestaw pytań o kafeterii zarówno zamkniętej, jak i otwartej. W badaniu wzięło udział 111 uczniów wszystkich klas technikum rolniczego. Inne dane pochodzą z literatury i statystyki GUS.

WYNIKI BADAŃ

Szkolnictwo rolnicze w Rudce istnieje od 50 lat. Kształcenie odbywa się w ramach Zespołu Szkół Rolniczych w systemie stacjonarnym i niestacjonarnym na kierunkach: technikum rolnicze, technikum żywienia i gospodarstwa domowego, technikum ekonomiczne, technikum agrobiznesu oraz zasadnicza szkoła zawodowa. Szkoła kształci na wysokim poziomie, czego dowodem są osiągnięcia uczniów w konkursach krajowych, co roku są laureaci Olimpiady Wiedzy i Umiejętności Rolniczych.

W roku szkolnym 2008/2009 kształci się 121 uczniów w technikum rolniczym. Jest to cykl czteroletni, a absolwenci otrzymują tytuł technik rolnik. Uczniowie pochodzą w 81% z woj. podlaskiego, pozostali z sąsiedniego woj. mazowieckiego.

Większość uczniów pochodzi z rodzin rolniczych, 92,8% mieszka na wsi i pochodzi z rodzin rolniczych (rys. 1). Rodzice 107 uczniów posiadają gospodarstwa rolne, średnia powierzchnia UR wynosi 33,6 ha i jest to 3-krotnie więcej niż średnia powierzchnia gospodarstwa w woj. podlaskim.



Rys. 1. Pochodzenie społeczne uczniów

Fig. 1. Origin of pupils

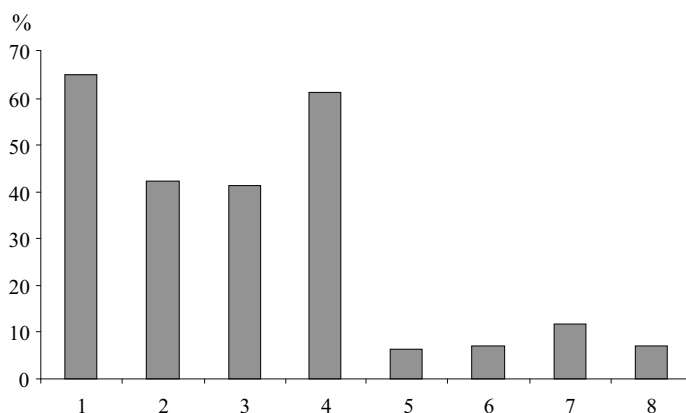
Źródło: Badania własne.

Source: Author's research.

Wyniki odpowiedzi na pytanie dotyczące motywów, jakimi kierowała się młodzież przy wyborze technikum rolniczego w dalszej edukacji przedstawiono na rysunku 2.

Najważniejszym czynnikiem decydującym o tym wyborze było zainteresowanie zawodem (64,4% odpowiedzi). Równie ważnym czynnikiem okazały się tradycje rodzinne w zawodzie rolnika i planowane w przyszłości przejęcie gospodarstwa rodziców – 61,3% odpowiedzi. Zbliżona liczba odpowiedzi na te pytania świadczy o tym, że istnieje przywiązanie do gospodarstwa jako własności rodzinnej, a do kontynuowania działalności rolniczej przygotowuje się kolejne pokolenie. Mówiąc o tradycji rodzinnej w wykonywaniu zawodu rolnika, warto zwrócić uwagę na wykształcenie rodziców. W przypadku ojców 65,8% ma wykształcenie rolnicze (25,3% – zasadnicze zawodowe, 27,9% – średnie, 12,6% – wyższe). Przyjmując, że to oni są kierownikami gospodarstw, należy uznać wskaźnik wykształcenia rolniczego za korzystniejszy niż średnio w kraju. Według PSR 2002, osoby z przygotowaniem rolniczym stanowiły 49,8% ogółu kierujących gospodarstwami rolniczymi [Raport... 2003]. Odsetek matek z wykształceniem rolniczym jest o połowę mniejszy.

Ważny okazał się taki czynnik, jak możliwość uzyskania prawa jazdy (42,3%). W dobie powszechnej motoryzacji umiejętność kierowania autem czy ciągnikiem jest



1 – zainteresowanie zawodem

2 – możliwość uzyskania prawa jazdy

3 – bliskie położenie szkoły od miejsca zamieszkania

4 – przewidywane przejęcie gospodarstwa rodziców

5 – mała liczba kandydatów do szkoły

6 – nie dostałem/am się do innej szkoły

7 – posiadanie przez szkołę internatu

8 – inne

Rys. 2. Motywy wyboru szkoły rolniczej

Fig. 2. Reasons for choice of agricultural school

Źródło: Badania własne.

Source: Author's research.

wręcz niezbędna. Koszty szkoleń są relatywnie wysokie, więc zdobycie takich umiejętności w systemie szkolnym nie jest bez znaczenia dla budżetów domowych wielu rodzin.

Bardzo podobny procent odpowiedzi uzyskano na pytanie o czynnik związany z bliskim położeniem szkoły od miejsca zamieszkania. Sytuacja finansowa rodziny często ogranicza realizację planów zawodowych młodzieży. Możliwości wyboru są wówczas bardzo ograniczone. Zamiast kształcić się na wymarzonym kierunku, młodzież decyduje się na kontynuację nauki w szkole, w której koszty utrzymania są najniższe i jest to najczęściej w najbliższym sąsiedztwie miejsca zamieszkania. Uczniowie mieszkają wówczas w domu z rodzicami i dojeżdżają codziennie na zajęcia szkolne.

Posiadanie przez szkołę internatu okazało się ważne dla 11,7% uczniów. Takiej odpowiedzi udzielili uczniowie pochodzący z miejscowości dalej położonych od szkoły i w przypadku których codzienny dojazd środkami transportu publicznego byłby bardzo utrudniony. Jest to zgodne z opinią dyrektora szkoły; nowy budynek internatu przewidziany jest na 150 osób, a korzysta z niego około 70 uczniów.

Wśród innych motywów, którymi kierowali się uczniowie przy wyborze szkoły, był i taki, że uczeń nie był przyjęty do innej szkoły – takich odpowiedzi udzieliło 8 osób (7,2% ankietowanych). Taka sama liczba odpowiedzi dotyczyła innych czynników, np. „o wyborze szkoły zdecydowali rodzice” lub „być może łatwiej będzie zdobyć maturę”. Tylko jeden uczeń podkreślił, że bardzo lubi zawód rolnika.

Interesująca jest struktura uczniów według płci. Analiza danych o absolwentach tejże szkoły wskazuje, że w latach 1981–1994 dziewczęta stanowiły 2/3 wszystkich

uczniów. Od 1995 r. nastąpiło odwrócenie proporcji, absolwentami technikum rolniczego byli przede wszystkim mężczyźni i w latach 1996–2007 stanowili 75% absolwentów. W roku szkolnym 2008/2009 na 121 uczniów technikum rolniczego są tylko dwie panie. Zmiany te nastąpiły wówczas, gdy w ramach Zespołu Szkół Rolniczych uruchomiono technikum żywienia i gospodarstwa domowego, które jest bardziej atrakcyjne dla dziewcząt. W technikum rolniczym pozostali potencjalni następcy gospodarstw rolniczych. Dane te zgodne są z powszechnie znanym faktem, potwierdzonym również badaniami, że zasadnicze funkcje decyzyjne znajdują się w rękach mężczyzn i to oni są na ogół właścicielami gospodarstw [Szemberg 1996].

PODSUMOWANIE

Ludzie lepiej wykształceni są przede wszystkim wyposażeni w niezbędną wiedzę, ale też interesują się postępową wiedzą, szybciej reagują na zmieniające się warunki ekonomiczne. Relatywnie wysoki poziom wykształcenia łączy się z dużą akceptacją rzeczy nowych i otwartością umysłu. Stanowi podstawę do lepszego zrozumienia otaczającej rzeczywistości, a tym samym ułatwia osiąganie sukcesu życiowego. Kształcenie zawodowe jest spójnym układem wiedzy teoretycznej i umiejętności praktycznych koniecznych w wykonywaniu konkretnego zawodu. Według danych GUS, potrzeby w zakresie podniesienia poziomu wykształcenia ludności pracującej w rolnictwie są jeszcze bardzo duże. Zapóźnienie edukacyjne ma swoją przyczynę m.in. w znacznie trudniejszym dostępie dzieci wiejskich do oświaty, wiąże się również z barierą materialną rodzin wiejskich. Nie bez znaczenia są też aspiracje edukacyjne rodziców. Według Wawrzyniaka, luka edukacyjna determinowana jest przez status wykształcenia rodziców, ma charakter systemowy i strukturalny [Wawrzyniak 2001].

Z przeprowadzonych badań wynika, że 2/3 młodzieży kształcącej się w Technikum Rolniczym w Rudce wybrało tę szkołę ze względu na zainteresowanie zawodem i łączy swoją przyszłość z pracą w gospodarstwie rodzinnym. Są to zatem przyszli producenci rolni, przygotowujący się do kierowania gospodarstwem rolniczym. Może pojawić się wątpliwość, czy rzeczywiście wszyscy deklarujący się jako potencjalni rolnicy nie zmienią swoich preferencji zawodowych do momentu ukończenia nauki. Co do tego pewności oczywiście nie ma, tym bardziej że większy procent uczniów opowiadających się za pozostaniem w gospodarstwie rodziców był w klasach młodszych (I–II). Im dłuższy czas nauki w szkole (kl. III–IV), tym takich odpowiedzi było mniej. Jednak 1/3 uczniów, mimo że kształci się w szkole o profilu rolniczym, deklaruje inny wybór. Zjawisko odchodzenia młodzieży z wykształceniem rolniczym do innych zawodów jest znane, na masową skalę występowało od początku lat 70. Ukończenie szkoły średniej dawało szansę na awans społeczny rozumiany jako wyjście ze środowiska chłopskiego. Dla porównania, w krajach UE tylko nieliczni absolwenci szkół rolniczych nie podejmują pracy w wyuczonym zawodzie [Rudziński 1999].

Zwiększyły się aspiracje edukacyjne badanej młodzieży, zainteresowanie kształceniem w szkole średniej jest większe niż w zasadniczej szkole zawodowej. Świadczy o tym fakt, że już od kilku lat nie prowadzi się nauczania na poziomie szkoły zawodowej, ze względu na małą liczbę kandydatów.

PIŚMIENNICTWO

- Barro R.J., 1989. Economic growth in a cross section countries. Working Paper No 3120, Cambridge.
- Czykier-Wierzba D., 2003. Rola czynnika ludzkiego w kształtowaniu konkurencyjności zacofanych regionów Unii Europejskiej wobec procesu globalizacji i integracji. Wnioski dla Polski. Postępy Nauk Rolniczych, nr 3, 123–136.
- Elstrand E., 1970. Norwegian experience from extension work in farm management Zesz. Probl. Post. Nauk Roln., nr 98.
- Kulawik J., 2007. Wybrane aspekty efektywności rolnictwa. Zagadnienia Ekonomiki Rolnej nr 1, 3–16.
- Poniatowski J., 1985. Wykształcenie a zawód rolnika. LSW, Warszawa, 24.
- Raport z wyników Powszechnego Spisu Rolnego 2002. GUS, Warszawa 2003, 31.
- Rocznik Statystyczny RP, GUS Warszawa 2006, 340.
- Rudziński M., 1999. Kierunki zmian w kształceniu praktycznym w szkołach rolniczych. [w:] Procesy dostosowawcze szkolnictwa rolniczego do warunków gospodarki rynkowej, red. T. Wieczorek. SGGW, Warszawa, 190–198.
- Szemberg A., 1996. Rolnictwo chłopskie w świetle wyników Spisu Rolnego 1994, cz. I. Zagadnienia Ekonomiki Rolnej nr 1, 10.
- Wawrzyniak B., 2001. Luka edukacyjna barierą procesu integracji polskiej wsi i rolnictwa z Unią Europejską. Wieś i Rolnictwo, nr 3, 142–159.
- Wilkin J., 1998. Bariery edukacyjne i informatyczne. [w:] M. Kłodziński, J. Wilkin: Rozwój obszarów wiejskich w Polsce. FAPA, Warszawa.
- Wołoszyn J., 2004. Wiedza istotnym zasobem w rolnictwie. Probl. Roln. Światowego T. XII. Aktualne tendencje w międzynarodowych stosunkach gospodarczych w rolnictwie i gospodarce żywnościowej. Wyd. SGGW, Warszawa, 124–133.
- Żabko-Potopowicz A., 1977: Pionierzy postępu w rolnictwie polskim. LSW, Warszawa, 249.

REASONS FOR CHOICE OF AN AGRICULTURAL SECONDARY SCHOOL

Abstract. The farm manager education is found to be a productivity determinant of fundamental importance for the production process. Its weight is more considerable in farming, because it determines not only farming efficiency, but also a scale of activity. The study was made to identify reasons for choice of an agricultural school by young people from Agricultural School Complex in Rudka (Podlasie province). The main factors which decided the choice were interest in agricultural occupation and opportunity to take over a farm from parents in future.

Key words: education, agricultural, secondary school

Zaakceptowano do druku – Accepted for print 15.05.2009