

WSPIERANIE PRZEDSIĘBIORCZOŚCI NA OBSZARACH WIEJSKICH ZE ŚRODKÓW PROW 2007–2013

Karolina Babuchowska, Renata Marks-Bielska

Uniwersytet Warmińsko-Mazurski w Olsztynie

Streszczenie. Celem opracowania jest zaprezentowanie realizacji działania *Tworzenie i rozwój mikroprzedsiębiorstw* w woj. warmińsko-mazurskim. Wykorzystano informacje udostępnione przez oddział regionalny Agencji Restrukturyzacji i Modernizacji Rolnictwa. W woj. warmińsko-mazurskim największą inicjatywą w zakresie rozwoju mikroprzedsiębiorczości charakteryzowali się mieszkańcy powiatów położonych w centralnej części regionu. Planowane przez wnioskodawców koszty projektów były zróżnicowane. Dominowały (27,81%) wnioski, w których łączny koszt planowej inwestycji szacowano w przedziale 200 000–299 999 zł.

Słowa kluczowe: rozwój obszarów wiejskich, przedsiębiorczość, Program Rozwoju Obszarów Wiejskich 2007–2013

WSTĘP

Jednym z ważniejszych czynników warunkujących rozwój ekonomiczny jest zwiększenie udziału w gospodarce małych i średnich firm [Organisiak-Krzykowska, Marks 2002]. Każde województwo (region) posiada charakterystyczne uwarunkowania, które przyspieszają lub hamują jego rozwój społeczno-gospodarczy. Należą do nich zarówno uwarunkowania geograficzno-przyrodnicze, społeczno-kulturowe, jak również ekonomiczne, infrastrukturalne oraz instytucjonalne. Z wyjątkiem warunków geograficzno-przyrodniczych, które są względnie stałe, pozostałe determinanty ulegają ustawicznym zmianom, a ich kierunek i tempo zależą od aktualnie kształtującej się sytuacji społecznej i gospodarczej w danym województwie [Grzybek 2003]. Pobudzanie lokalnych impulsów rozwojowych w regionie wymaga zarówno prowadzenia aktywnej polityki regionalnej, jak i stosowania odpowiednich narzędzi polityki rozwoju społeczno-gospodarczego przez władze lokalne prowadzących do pobudzania wzrostu małych i średnich przedsiębiorstw oraz ich innowacyjności [Adamowicz, Zwolińska-Ligaj 2004].

Adres do korespondencji – Corresponding author: Karolina Babuchowska, Renata Marks-Bielska, Uniwersytet Warmińsko-Mazurski w Olsztynie, Katedra Polityki Gospodarczej i Regionalnej, ul. Oczapowskiego 4, 10-719 Olsztyn, e-mail: karolnat@poczta.onet.pl, renatam@uwm.edu.pl

Głównymi podmiotami realnych procesów gospodarczych w regionie są przedsiębiorstwa. Umiejędzynarodowienie ich działalności wymusza nieprzerwany rozwój posiadanego potencjału konkurencyjnego (zasobów materialnych i niematerialnych), na podstawie którego budowane są przewagi konkurencyjne, które z kolei wpływają na dobór instrumentów konkurowania umożliwiających konfrontację. Osiągane przez nie wyniki determinują kierunek i tempo rozwoju gospodarki regionu oraz poziom życia ludności. Region, w którym powstaje firma, wywiera wpływ na jej tożsamość, charakter, mentalność kadry menedżerskiej, stosunek do otoczenia i strategii oraz na dostęp do określonych rodzajów zasobów. Przewaga konkurencyjna jest tworzona, budowana i podtrzymywana w związku z konkretną lokalizacją [Kosiedowski, Piotrowska-Trybull 2003].

Najwięcej małych i średnich przedsiębiorstw (MSP) powstaje w regionach zurbanizowanych, w okolicach dużych miast. Związane jest to m.in. z dużymi możliwościami popytu na produkty i usługi oraz lepszą infrastrukturą techniczną [Zuzek 2006]. Na terenach wiejskich dominują firmy mikro, składające się z kilku osób.

Rozwój MSP napotyka wiele barier o charakterze popytowym oraz podażowym. Do pierwszej grupy zalicza się m.in.: niedostateczne środki, jakimi dysponują klienci, zbyt duża konkurencję na rynku, przede wszystkim cenową, fakt, że przedsiębiorstwo nie jest znane na rynku, niewystarczająco rozwinięte służby marketingowe. Wśród barier podażowych można natomiast wymienić: niedostatecznie zaawansowaną technologię, ograniczone środki finansowe przedsiębiorstwa, problemy w ściąganiu należności, utrudniony dostęp do kredytów, niedobór surowców, brak wykwalifikowanej siły roboczej [Łuszczki 2003].

Małe i średnie firmy są bardziej elastyczne w swoim działaniu, tworzą często otoczenie dużych firm, sprzyjają rozwojowi regionu [Soboń, Rogozińska-Mitrut 2003]. Wśród wielu funkcji pełnionych przez sektor MSP w gospodarce rynkowej szczególne znaczenie ma stymulowanie wzrostu gospodarczego. Sektor MSP odgrywa także ważną rolę społeczną i polityczną. Polega ona nie tylko na uformowaniu klasy drobnych właścicieli, lecz także w dużym stopniu na łagodzeniu napięć społecznych i redukcji wysokich społecznych kosztów procesu transformacji. Cel ten realizowany jest zarówno przez pochłanianie pojawiających się w tym czasie nadwyżek siły roboczej, jak i przez kreowanie przedsiębiorczych postaw, wskazywanie szans i możliwości samozatrudnienia, a także osiągnięcie sukcesu i zmiany statusu społecznego.

Działalność MSP kreuje także obraz regionu na zewnątrz, przyciągając lub zniechęcając potencjalnych przedsiębiorców, klientów, inwestorów. Rozwój działalności MSP wyrównuje regionalne dysproporcje w rozwoju oraz wpływa na podniesienie poziomu życia ludności na danym obszarze. Przedsiębiorczość małej i średniej skali poprzez swobodę działalności utożsamiana jest z wolnością społeczną. Prowadząc do zamożności jednostek, umożliwia im realizację własnego stylu życia. Wzrost zatrudnienia jest szczególnie ważny w obszarze słabiej wykwalifikowanych pracowników. Dzieje się tak dlatego, gdyż małe firmy bardziej elastycznie podchodzą do organizacji pracy, co ułatwia nowym pracownikom podnoszenie kwalifikacji już w trakcie pracy [Kisiel, Białobrzaska 2003].

Dominiak [2005] podkreśla, że przedsiębiorczość odgrywa bardzo ważną rolę we współczesnej gospodarce, która charakteryzuje się bardzo dużą zmiennością i niepewnością, a także wysoką dynamiką zmian technologicznych. Cytowany autor małym i średnim przedsiębiorstwom przypisuje rolę najważniejszego ogniwa transmisyjnego,

za pośrednictwem którego przedsiębiorczość ujawnia się, realizuje i oddziałuje na efekty makroekonomiczne. Małe i średnie przedsiębiorstwa wpływają na wzrost gospodarczy poprzez liczne „powiązania pośrednie”, jak: nowe miejsca pracy, wydajność pracy, innowacje, podtrzymywanie konkurencji, internalizacja działalności, tworzenie sieci współpracy.

Małe i średnie przedsiębiorstwa są podstawowym podmiotem funkcjonującym na rynku pracy [Organiściak-Krzykowska, Marks 2002]. Brak dynamicznego ich rozwoju zmniejsza w dużym stopniu możliwość zatrudnienia bezrobotnych. Zjawisko to ma swój wymiar gospodarczy, ale i społeczny, dlatego też powinny zostać pilnie podjęte działania na rzecz niwelacji barier rozwoju przedsiębiorczości. Drobną przedsiębiorczość bowiem wykorzystuje przestrzenne warunki i potrzeby regionów, uwzględnia specyfikę miejsca i tradycje oraz wykorzystuje lokalne szanse. Rozwój sektora małych i średnich przedsiębiorstw powinien być zatem przedmiotem aktywnej, adekwatnej polityki regionalnej. Szczególną rolę w strategii rozwoju regionalnego można przypisać małym i średnim przedsiębiorstwom, które dynamizują przemiany strukturalne w gospodarce pod względem branżowym i przestrzennym. Za najpilniejsze zadania, jakie należy podjąć zarówno w skali kraju, jak i regionu wobec sektora małych i średnich przedsiębiorstw można uznać: stworzenie sprzyjającego powstawaniu i rozwojowi małych i średnich przedsiębiorstw otoczenia prawnego i instytucjonalnego, pobudzanie innowacyjności i ułatwianie dostępu do technologii w celu zwiększenia konkurencyjności sektora oraz zwiększenia aktywności eksportowej.

W celu rozwoju przedsiębiorczości władze regionu powinny tworzyć warunki zachęcające do działania, wzrostu, inwestowania, zatrudniania pracowników. Rozwój przedsiębiorczości może działać również stymulująco na życie społeczności lokalnej, jej rozwój w znacznie szerszym niż tylko finansowym sensie. Ważna jest również współpraca władz lokalnych z niekomercyjnymi organizacjami wspierającymi przedsiębiorczość. Władze regionu nie są bowiem jedynym organem, który podejmuje działania na rzecz rozwoju przedsiębiorczości w regionie. Dużą rolę mogą również odegrać organizacje pozarządowe podejmujące różne działania na rzecz środowisk lokalnych. Istotne dla rozwoju przedsiębiorczości w regionie jest zaangażowanie w ten proces również samych przedsiębiorców. Połączenie wszystkich partnerów działających we wspólnym celu, jakim jest rozwój regionu, może przyczynić się do intensyfikacji działań na rzecz szybszego jego osiągnięcia [Nogalski, Wójcik-Karpacz 2003, Marks-Bielska, Krzywiec 2009].

Obecnie strategia rozwoju przedsiębiorczości opiera się na Narodowym Planie Rozwoju (2007–2013), w którym zapisano, że realizowane będą m.in. działania zmierzające do: rozwoju postaw przedsiębiorczych, rozwoju innowacyjności, promocji przenoszenia pracy z nieefektywnych gospodarstw rolnych do działalności pozarolniczej przez wspieranie agroturystyki, rzemiosła, handlu, podnoszenia wydajności rolnictwa, aktywizacji zawodowej i edukacyjnej, budowy społeczeństwa opartego na informatyzacji [Zuzek 2006].

Dywersyfikacja działalności gospodarczej i wspieranie przedsiębiorczości na obszarach wiejskich stanowi bardzo ważny element w zakresie polityki strukturalnej Unii Europejskiej. Jednym z jej instrumentów jest działanie mające na celu wspieranie procesu tworzenia i rozwoju mikroprzedsiębiorstw [Goszka 2008].

W świetle zapisu art. 104 ustawy o swobodzie działalności gospodarczej (Dz.U. 04.173.1807) za mikroprzedsiębiorcę uważa się taką osobę, która w co najmniej jednym z dwóch ostatnich lat obrotowych zatrudniała średniorocznie mniej niż 10 pracowników oraz osiągnęła roczny obrót netto ze sprzedaży towarów, wyrobów i usług oraz operacji finansowych nieprzekraczający równowartości w złotych 2 mln euro lub sumy aktywów jego bilansu sporządzonego na koniec jednego z tych lat nie przekroczył równowartości w złotych 2 mln euro. Na podstawie przepisów rozporządzenia Komisji Europejskiej [Rozporządzenie... 2001] nie uznaje się za mikroprzedsiębiorstwo przedsiębiorstwa, w którym Skarb Państwa, jednostka samorządu terytorialnego lub inny przedsiębiorca posiada powyżej 25% udziałów [Goszka 2008].

Środki finansowe na rozwój mikroprzedsiębiorstw na obszarach wiejskich można pozyskać m.in. w ramach PROW 2007–2013. Realizacja działania *Tworzenie i rozwój mikroprzedsiębiorstw* ma sprzyjać tworzeniu warunków dla dywersyfikacji działalności gospodarczej i poprawy możliwości zatrudnienia, przyczyniając się tym samym do zrównoważonego rozwoju społeczno-gospodarczego obszarów wiejskich [Goszka 2008]. Celem opracowania jest zaprezentowanie realizacji działania *Tworzenie i rozwój mikroprzedsiębiorstw* w woj. warmińsko-mazurskim.

MATERIAŁ I METODY BADAŃ

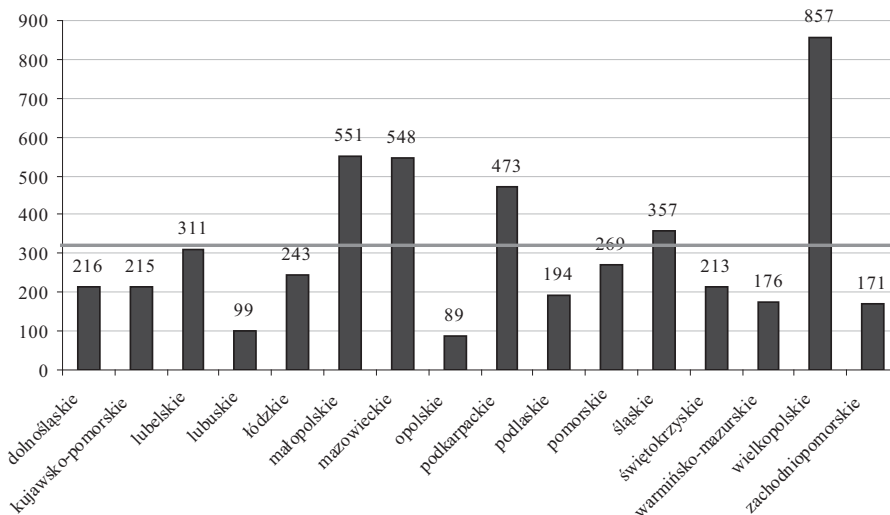
Wzrost konkurencyjności obszarów wiejskich może dokonywać się przez rozwój przedsiębiorczości, przekładający się z kolei na wzrost liczby miejsc pracy na tych terenach. Rozwojowi przedsiębiorczości na obszarach wiejskich służą m.in. środki, jakie mogą pozyskać osoby fizyczne, osoby prawne oraz jednostki nieposiadające osobowości prawnej na inwestycje związane z tworzeniem lub rozwojem mikroprzedsiębiorstw. Warunkiem uzyskania wsparcia jest spełnienie założeń pomocy określonych w PROW 2007–2013. Wysokość pomocy została ściśle powiązana z liczbą miejsc pracy (w przeliczeniu na pełne etaty), które zostaną utworzone na skutek realizacji projektu. Ponadto założono, że poziom udzielonej pomocy nie może przekroczyć 50% kosztów kwalifikowanych projektu [Program... 2007].

Aby ocenić realizację działania *Tworzenie i rozwój mikroprzedsiębiorstw* w woj. warmińsko-mazurskim, wykorzystano informacje udostępnione przez oddział regionalny Agencji Restrukturyzacji i Modernizacji Rolnictwa (ARiMR). Pozyskane dane zostały poddane grupowaniu, a także analizie matematycznej.

Na uwagę zasługuje fakt relatywnie niskiego zainteresowania omawianym działaniem w woj. warmińsko-mazurskim. Z danych opublikowanych przez ARiMR wynika, że do końca 2009 r. złożono 176 wniosków, co plasowało województwo dopiero na 13. pozycji (rys. 1). Najwięcej wniosków wpłynęło w woj. wielkopolskim (857), a najmniej w woj. opolskim – zaledwie 89.

W opracowaniu przeanalizowano dane zawarte w 169 wnioskach, z uwagi na to, że 7 spośród wszystkich złożonych wniosków zawierało niekompletne informacje, które mogłyby powodować zafałszowanie wyników badań.

Liczba złożonych wniosków nie jest tożsama z realizacją zakładanych przedsięwzięć. Do końca 2009 r. podpisano w woj. warmińsko-mazurskim w ramach omawianego działania zaledwie 35 umów, co stanowi 18,89% złożonych wniosków.



Rys. 1. Liczba wniosków złożonych w ramach działania *Tworzenie i rozwój mikroprzedsiębiorstw* PROW 2007–2013

Fig. 1. The number of submitted applications within the action *Creating and development of micro-enterprises* PROW 2007–2013

Źródło: Opracowanie własne na podstawie: Informacja o liczbie złożonych wniosków o pomoc w ramach działania „Tworzenie i rozwój mikroprzedsiębiorstw” PROW 2007–2013 (dane na dzień 31.12.2009). http://www.arimr.gov.pl/pliki/67/0/1/290110_Tworzenie_7-13.pdf, dostęp z dn. 24.02.2010 r.

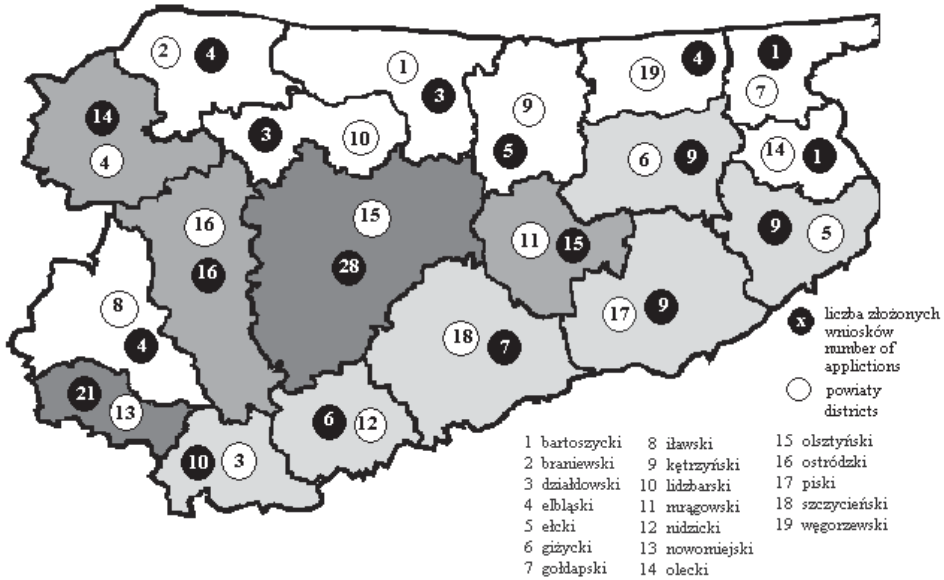
Source: Own study based on: Informacja o liczbie złożonych wniosków o pomoc w ramach działania „Tworzenie i rozwój mikroprzedsiębiorstw” PROW 2007–2013 (31.12.2009) http://www.arimr.gov.pl/pliki/67/0/1/290110_Tworzenie_7-13.pdf (24.02.2010)

WYNIKI BADAŃ I ICH DYSKUSJA

Szczegółowa analiza rozmieszczenia wnioskodawców na terenie woj. warmińsko-mazurskiego pozwala stwierdzić, że największą inicjatywą w zakresie rozwoju mikroprzedsiębiorczości charakteryzowali się mieszkańcy powiatów położonych w centralnej części województwa. Jak wynika z danych zaprezentowanych na rysunku 2, najwięcej wniosków złożono w powiecie olsztyńskim (28).

Prezentowane dane (rys. 2) potwierdzają również tendencję do rozwoju przedsiębiorczości wzdłuż ważnych szlaków komunikacyjnych. Do takich w województwie należą drogi krajowe nr 7 i 16. Stąd też w grupie powiatów, w których złożono relatywnie więcej wniosków, znalazły się: ostródzki (16) i elbląski (14) oraz mrągowski (15).

Niepokoi fakt względnej bierności w zakresie rozwoju przedsiębiorczości mieszkańców powiatów północnych. Są to obszary charakteryzujące się największym poziomem bezrobocia i licznymi problemami strukturalnymi. Peryferyjne położenie tych jednostek zarówno w województwie, jak i kraju jest czynnikiem ograniczającym ich rozwój. Dlatego niezwykle ważne jest wykorzystanie przez mieszkańców wszystkich szans, jakie dają możliwość poprawy istniejącej sytuacji.



Rys. 2. Rozkład przestrzenny wniosków składanych w ramach działania *Tworzenie i rozwój mikroprzedsiębiorstw*

Fig. 2. A spatial plan of the submitted applications within the action *Creating and development of micro-enterprises*

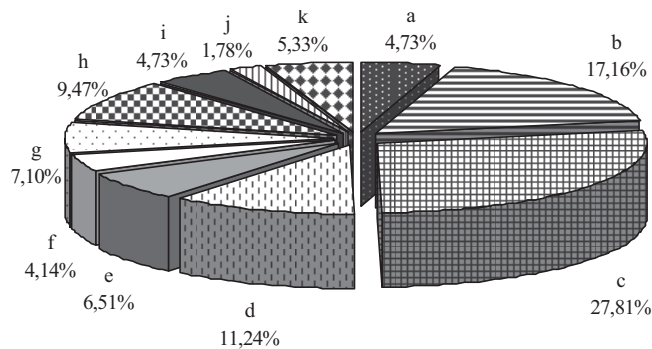
Źródło: Opracowanie własne na podstawie danych OR ARiMR w Olsztynie.

Source: Own study based on data of RO ARMA in Olsztyn.

Prezentowane wyniki są potwierdzeniem teorii biegunów wzrostu. Dostrzega się bowiem wyraźne skupienie potencjału przedsiębiorczości w centrum (stolica) regionu, natomiast wraz z oddalaniem się od niego potencjał ten jest coraz słabszy.

Planowane przez wnioskodawców koszty projektów były znacznie zróżnicowane (rys. 3). Zdecydowanie dominowały (27,81%) wnioski, w których łączny koszt planowanej operacji określono na poziomie 200 000–299 999 zł. Stosunkowo licznie (17,16%) występowały również wnioski, których koszt operacji zawierał się w przedziale 100 000–199 999 zł. Niewątpliwie czynnikiem, który ma istotny wpływ na prezentowane wielkości jest rodzaj podejmowanej lub rozwijanej działalności. Największy koszt planowanej operacji był charakterystyczny dla przedsięwzięć w zakresie usług turystycznych oraz związanych ze sportem i rekreacją. Również wśród deklarowanej przez wnioskodawców głównej kategorii projektu wyraźnie rysowała się przewaga usług turystycznych oraz związanych ze sportem, rekreacją i wypoczynkiem, które były drugą pod względem liczebności kategorią po usługach dla ludności (rys. 4).

Koncentracja drobnej przedsiębiorczości w obszarze usług turystycznych i turystyce pokrewnych uwarunkowana jest specyfiką regionu. Województwo warmińsko-mazurskie jest jednym z najchętniej odwiedzanych, głównie w sezonie letnim, przez turystów zarówno krajowych, jak i zagranicznych. Jednak ten kierunek rozwoju charakteryzuje



a – poniżej (under) 100 000 PLN	e – 400 000–499 999 PLN	i – 800 000–899 999 PLN
b – 100 000–199 999 PLN	f – 500 000–599 999 PLN	j – 900 000–999 999 PLN
c – 200 000–299 999 PLN	g – 600 000–699 999 PLN	k – 1 000 000 PLN i więcej (and more)
d – 300 000–399 999 PLN	h – 700 000–799 999 PLN	

Rys. 3. Planowane koszty przedsięwzięcia

Fig. 3. Planned costs of the project

Źródło: Opracowanie własne na podstawie danych OR ARiMR w Olsztynie.

Source: Own study based on data of RO ARMA in Olsztyn.

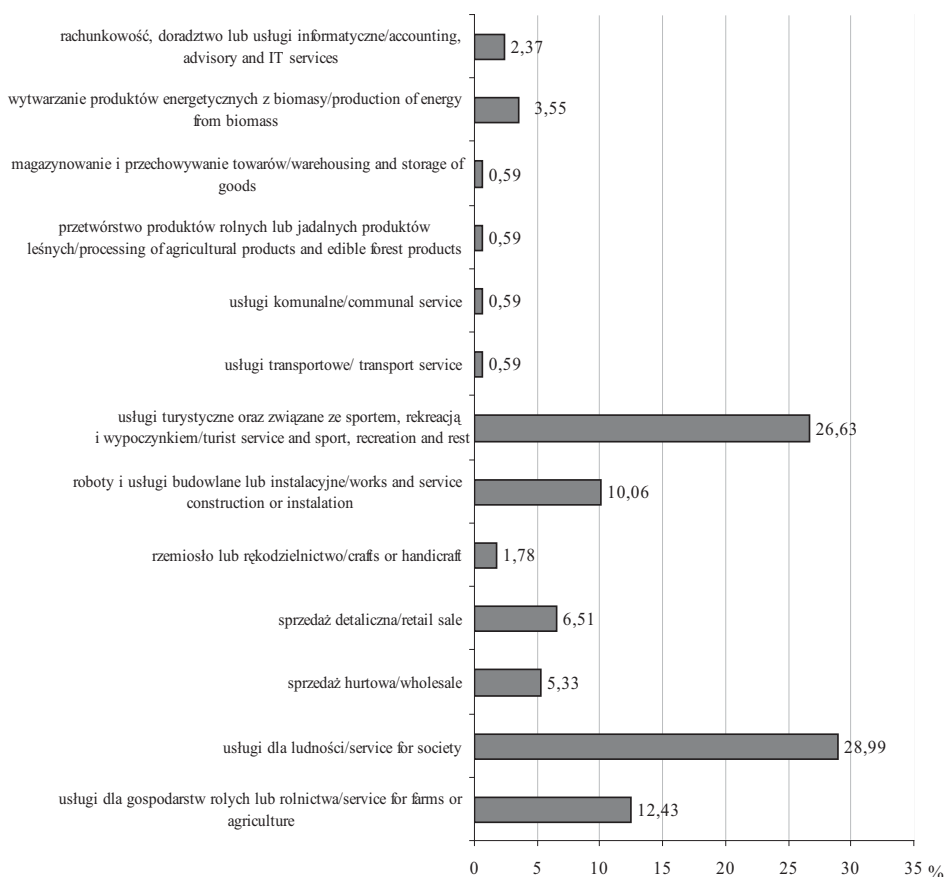
duża sezonowość, dlatego wnioskodawcy, którzy ten typ usług wskazywali z kategorii głównej, najczęściej również zaznaczali alternatywne rozwiązanie, określając kategorie dodatkowe.

Warto zwrócić uwagę, że tylko po jednym wniosku złożono w kategorii głównej magazynowanie i przechowywanie towarów, przetwórstwo produktów rolnych lub jadalnych produktów leśnych, usługi komunalne i usługi transportowe.

Zaledwie 68 wnioskodawców wskazało kategorię dodatkową w projekcie. Informacje na ten temat zestawiono na rysunku 5. W największej liczbie wniosków, ponieważ aż w 28, kategorią dodatkową były usługi dla ludności. Z kolei żaden z wnioskodawców nie wskazał w tym zakresie przetwórstwa produktów rolnych lub jadalnych produktów leśnych oraz wytwarzania produktów energetycznych z biomasy.

Wartość planowanych we wnioskach przedsięwzięć bezpośrednio korespondowała z planowaną do utworzenia liczbą miejsc pracy. W regionie o najwyższej w kraju stopie bezrobocia, jakim jest woj. warmińsko-mazurskie, wpływ realizowanych projektów na rynek pracy jest niezwykle istotny. W większości wniosków (81) zakładano utworzenie jednego, w przeliczeniu na pełne etaty, miejsca pracy. W przypadku aż 37 wniosków było to 5 miejsc pracy (rys. 6).

Różny był także stan zatrudnienia w momencie bazowym. Ponieważ działanie *Tworzenie i rozwój mikroprzedsiębiorstw* dopuszcza dwa rozwiązania, z tego względu aż 53 wnioskodawców dopiero podejmowało działalność gospodarczą. Z kolei spośród 116 podmiotów, które już działały, 94 (81%) funkcjonowało dłużej niż 1 rok obrotowy. Te jednostki chciały rozwinąć swoją działalność.



Rys. 4. Struktura projektów wg kategorii głównej

Fig. 4. Structure of projects according to main category

Źródło: Opracowanie własne na podstawie danych OR ARiMR w Olsztynie.

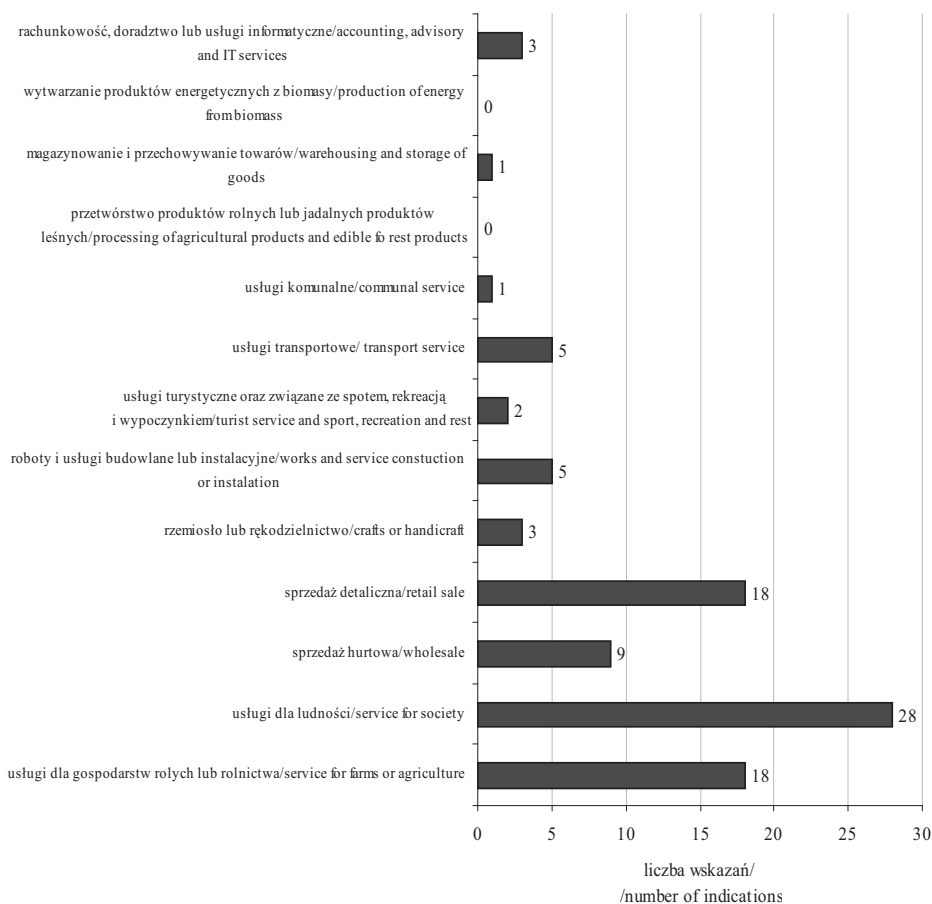
Source: Own study based on data of RO ARMA in Olsztyn.

PODSUMOWANIE

Przedsiębiorczość odgrywa istotną rolę w rozwoju społeczno-gospodarczym. Jest podstawowym czynnikiem w ograniczaniu bezrobocia i budowania konkurencyjnej gospodarki opartej na własności prywatnej. Rozwój MSP jest więc jednym z podstawowych celów polityki gospodarczej.

Z uwagi na trudności w pozyskiwaniu kapitału na zakładanie i funkcjonowanie MSP na obszarach wiejskich dotacje unijne należy uznać za cenną inicjatywę, która osobom mającym pomysł i zdeterminowanym do działania i realizowania celu, jakim jest własna działalność gospodarcza, pomogą w funkcjonowaniu na rynku.

Z danych opublikowanych przez ARiMR wynika, że w ramach działania *Tworzenie i rozwój mikroprzedsiębiorstw* do końca 2009 r. w woj. warmińsko-mazurskim złożono



Rys. 5. Kategoria dodatkowa projektów

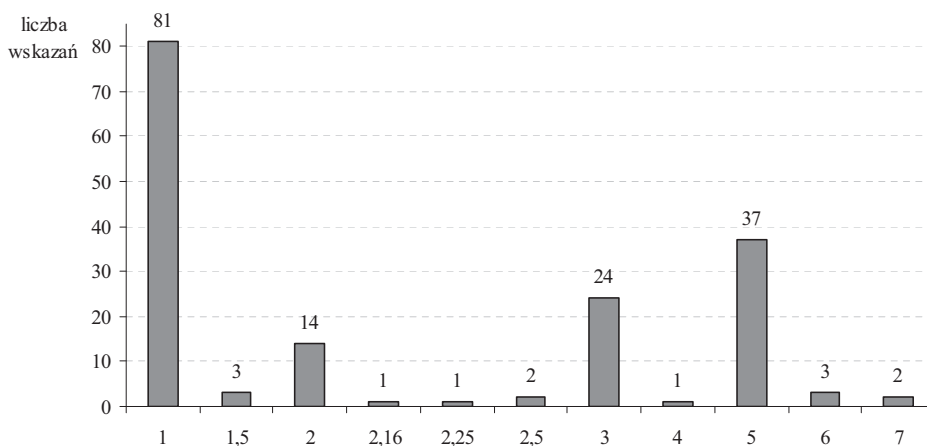
Fig. 5. The additional category of projects

Źródło: Opracowanie własne na podstawie danych OR ARiMR w Olsztynie.

Source: Own study based on data of RO ARMA in Olsztyn.

176 wniosków, co plasowało województwo dopiero na 13. pozycji w kraju. Największą inicjatywą w zakresie rozwoju mikroprzedsiębiorczości charakteryzowali się mieszkańcy powiatów położonych w centralnej części województwa. Dane statystyczne potwierdziły również tendencję do rozwoju przedsiębiorczości wzdłuż ważnych szlaków komunikacyjnych (drogi krajowe nr 7 i 16). W grupie powiatów, w których złożono relatywnie więcej wniosków znalazły się bowiem: ostródzki (16) i elbląski (14) oraz mrągowski (15).

Planowane przez wnioskodawców koszty projektów wykazywały stosunkowo duże zróżnicowanie, ponieważ dominowały (27,81%) wnioski, w których łączny koszt planowej inwestycji szacowano w przedziale 200 000–299 999 zł. Wartość planowanych we wnioskach przedsięwzięć bezpośrednio opowiadała planowanej do utworzenia liczbie miejsc pracy. W większości wniosków (81) zakładano utworzenie jednego, w przeliczeniu na pełne etaty, miejsca pracy. W przypadku aż 37 wniosków było to 5 miejsc pracy.



Rys. 6. Liczba planowanych do utworzenia miejsc pracy

Fig. 6. The number of workplaces planned to create

Źródło: Opracowanie własne na podstawie danych OR ARiMR w Olsztynie.

Source: Own study based on data of RO ARMA in Olsztyn.

W woj. warmińsko-mazurskim, cechującym się najwyższą w kraju stopą bezrobocia, wpływ realizowanych projektów na tworzenie nowych miejsc pracy jest bardzo ważny.

PIŚMIENNICTWO

- Adamowicz M., Zwolińska-Ligaj M. 2004. Rola małych i średnich przedsiębiorstw w rozwoju obszarów wiejskich. [w:] Uwarunkowania przedsiębiorczości, pod red. K. Jaremczuka, PWSZ im. prof. Stanisława Tarnowskiego w Tarnobrzegu, 137–154.
- Dominiak P. 2005. Sektor MSP we współczesnej gospodarce. Wyd. Nauk. PWN, Warszawa.
- Goszka W. 2008. Warunki tworzenia i rozwoju mikroprzedsiębiorstw na obszarach wiejskich. [w:] Doradztwo w działalności przedsiębiorczej. Praca zb. pod red. K. Krzyżanowskiej. Wyd. SGGW, Warszawa, 67–74.
- Grzybek M. 2003. Destymulanty rozwoju przedsiębiorczości w agrobiznesie w województwie podkarpackim. [w:] Regionalne uwarunkowania ekonomicznego rozwoju rolnictwa i obszarów wiejskich, pod red. A. Czuca, Wyd. Uniwersytetu Rzeszowskiego, T. 2, 175–182.
- Informacja o liczbie złożonych wniosków o pomoc w ramach działania „Tworzenie i rozwój mikroprzedsiębiorstw” PROW 2007–2013 (dane na dzień 31.12.2009) http://www.arimr.gov.pl/pliki/67/0/1/290110_Tworzenie_7-13.pdf
- Kisiel R., Biało-brzeska R. 2003. Sektor małych i średnich przedsiębiorstw w Polsce. [w:] Funkcjonowanie przedsiębiorstw w gospodarce rynkowej. Wybrane problemy. Wyd. Wyższej Szkoły Informatyki i Ekonomii TWP w Olsztynie, 26–33.
- Kosiedowski W., Piotrowska-Trybull M. 2003. Konkurencyjność przedsiębiorstw jako czynnik konkurencyjności regionu (na przykładzie województwa warmińsko-mazurskiego). [w:] Funkcjonowanie przedsiębiorstw w gospodarce rynkowej. Wybrane problemy. Wyd. Wyższej Szkoły Informatyki i Ekonomii TWP w Olsztynie, 230–242.

- Łuszczki M. 2003. Małe i średnie przedsiębiorstwa w procesie ekonomicznego rozwoju obszarów wiejskich. [w:] Regionalne uwarunkowania ekonomicznego rozwoju rolnictwa i obszarów wiejskich, pod. red. A. Czudca, Wyd. Uniwersytetu Rzeszowskiego, T. 2, 336–348.
- Marks-Bielska R., Krzywiac R. 2009. Uwarunkowania rozwoju sektora małych i średnich przedsiębiorstw. [w:] Przemiany w polskiej gospodarce w okresie transformacji systemowej (1980–2007), pod red. R. Kisiela i R. Marks-Bielskiej. Wyd. MaltArtGraf – Jezierski, Olsztyn, 105–130.
- Nogalski B., Wójcik-Karpacz A. 2003. Kierunki i mechanizmy działań na rzecz małych i średnich przedsiębiorstw. [w:] Przedsiębiorstwo i jego otoczenie w warunkach integracji europejskiej. Problemy ekonomiczne, pod red. E. Niedzielskiego, UWM w Olsztynie, 125–135.
- Organiściak-Krzykowska A., Marks R. 2002. Małe i średnie przedsiębiorstwa wobec problemów rynku pracy. [w:] Wybrane problemy małych i średnich firm. Zeszyt Naukowy Wydziału Ekonomii i Zarządzania, Akademia Polonijna w Częstochowie, Częstochowa, nr 1, 117–127.
- Program Rozwoju Obszarów Wiejskich na lata 2007–2013. 2007. Ministerstwo Rolnictwa i Rozwoju Wsi, Warszawa.
- Rozporządzenie nr 70/2001/WE z dn. 12 stycznia 2001 r. w sprawie zastosowania art. 87 i 88 Traktatu WE w odniesieniu do pomocy państwa dla małych i średnich przedsiębiorstw (WE L 10 z 13.01.2001, z późn. zm.).
- Soboń J., Rogozińska-Mitrut J. 2003. Wspomaganie małych i średnich firm jako priorytetowy element strategii rozwoju lokalnego. [w:] Funkcjonowanie przedsiębiorstw w gospodarce rynkowej. Wybrane problemy. Wyd. Wyższej Szkoły Informatyki i Ekonomii TWP w Olsztynie, 243–254.
- Zuzek D.G. 2006. Małe i średnie przedsiębiorstwa w polityce rozwoju regionalnego. [w:] Przedsiębiorczość w rozwoju obszarów wiejskich, pod. red. A.M. Rak. Wyd. Akademii Podlaskiej w Siedlcach, Siedlce, 110–116.

SUPPORTING RURAL ENTREPRENEURSHIP BY RDP 2007–2013

Abstract. The aim of the study was to show implementation of the measure ‘Creating and development of microenterprises’ in Warmia and Mazury province. Information for the study was provided by regional branch of the Agency for Restructuring and Modernization of Agriculture. In Warmia and Mazury province the largest initiative in development of micro-enterprises is characteristic for the inhabitants of districts located in central part of the region. Project costs, planned in the applications, show wide variations, with domination (27.81%) of the applications in which the total estimated cost of planned investments stays in the range of 200 000–299 999 PLN.

Key words: rural areas development, entrepreneurship, Rural Development Program for 2007–2013

Zaakceptowano do druku – Accepted for print 23.04.2010